

RAKENNUS NRO 10

Rakennushistoriaselvitys 2022



AOR

AOR ARKKITEHDIT OY

Tilaaaja:

Tuusulan kunta

Työryhmä:

Heljä Koskimäki, arkkitehti SAFA

Kuutti Halinen, arkkitehti SAFA

Mikki Ristola, arkkitehti SAFA

Etukannen kuva:

Tuusulan varuskunta-alue, Hyrylän keskusta 1940-luvulla. Rakennus 10 on kuvassa oikealla.

Reprokuvaus: Museokuva 1999. D. 3064:1-2. L 2: 274. Kopioitu Urho Mäeltä 1999.

Lähde: Tuusulan museon arkisto.

Suoritusajankohhta:

10 / 2021 - 01 / 2022

Työ on luovutettu 31.01.2022

SISÄLLYS

1 Johdanto	4
1.1 Kohde	
1.2 Tehtävä	
1.3 Perustiedot	
2 Rakennus nro 10 / 1800-luku ja 1900-luvun alku	6
2.1 Hyrylän kasarmialueen rakentuminen	
2.2 Kasarmi numero 40	
3 Kasarmirakennuksesta asuinhuoneistoiksi / 1900-luku	13
3.1 Rakennus nro 10 ennen 1950-lukua	
3.2 Muutokset 1970- ja 1980-luvuilla	
4 Rakennus Kymppin nykytila	20
4.1 Piirustukset	
4.2 Sisätilat	
4.3 Ulkotilat	
5 Yhteenveto	30
Lähteet	32

1 JOHDANTO

1.1 Kohde

Rakennus numero 10 sijaitsee Tuusulan Hyrylän kasarmialueella. Se rakennettiin 1862 miehistökasarmiksi venäläisten tyyppipiirustusten mukaan. Rakennus merkittiin 1800-luvun piirustuksiin nimellä Kasarmi numero 40, mutta 1940-luvun piirustuksiin rakennus on nimetty numerolla 10. Nykyisin vanha kasarmirakennus tunnetaan nimellä Rakennus numero 10 sekä Rakennus Kymppi. Se on Tuusulan Hyrylän kasarmialueen vanhin säilynyt hirsirakenteinen rakennus.

Varuskunta-alueen rakentuminen sai alkunsa vuonna 1853 syntyneestä Krimin sodasta, joka merkitsi muutosta venäläiselle sotalaitokselle. Puukasarmi rakentui vuosien 1854 ja 1885 välisenä aikana. Vuosina 1900-1915 Hyrylän varuskuntaan rakennettiin lisäksi noin kaksikymmentä punatiilistä kasarmi-, talli- ja varistorakennusta.

Rakennus on sittemmin kokenut käyttötavan muutoksia sekä omistajavaihdoksia. Rakennus on muokattu muun muassa asunnoiksi, ja siinä ovat toimineet varuskunnan hammaspoliklinikka sekä päiväkot.

1.2 Tehtävä

Tämä rakennushistoriaselvitys koskee vuonna 1862 valmistunutta Rakennus numero 10:tä, hirsirunkoista rakennusta, joka toimi alun perin miehistökasarmina. Työ koostuu pääosin arkistomateriaalin läpikäynnistä ja koostamisesta kronologiseen järjestykseen. Rakennushistoriaselvitykseen kootaan rakennuksen historiaa ja muutosvaiheita arkistomateriaalin, rakennuspiirustusten ja valokuvien, pohjalta. Selvitykseen kootaan tiivistetysti rakennuksen perustiedot, sekä sen vaiheet ja muutokset 1800-luvulta nykyhetkeen.

1.3 Perustiedot

Kasarmi nro 40, 1. rakennusvaihe

Rakennettu: 1862

Rakennuttaja: Venäjän keisarikunta

Arkkitehti: Rakennettu venäläisten tyyppipiirustusten mukaan

Rakennus nro 10, käyttötavan muutos:

asuinhuoneistoiksi

Rakennettu: arvio 1940-luku

Rakennuttaja: Puolustusministeriön rakennusosasto

Rakennus nro 10, käyttötavan muutos:

Asunto 1 hammaslääkärin vastaanotoksi

Rakennettu: 1970-luku

Rakennuttaja: Puolustusministeriön rakennusosasto

Rakennus nro 10, käyttötavan muutos:

Asunnot 6, 7 ja 8 päiväkodiksi

Rakennettu: 1989

Rakennuttaja: Puolustusministeriön rakennusosasto

Arkkitehti: Arkkitehtitoimisto Juhani Palmqvist Oy

Kiinteistön tiedot

Sijainti: Tuusula
Kaupunginosa: Hyrylä
Kiinteistötunnus: 858-15-5732-1
Kortteli: 5732
Tontti: 1

Laajuustietoja

Kerrosala: 758 m²
Tilavuus: 3260 m³
Kerroksia: 1

Asemakaava

Kohde kuuluu voimassa olevassa asemakaavassa 3567 (voimaantulo 17.1.2018) yleisten rakennusten kortteli-alueeseen Y4. Alueelle saa sijoittaa liiketiloja enintään 5 % kerrosalasta. Suojeltu asemakaavassa merkinnällä sr-24.

Rakennussuojelu

Rakennus numero 10 on asemakaavan määräysten mukaisesti suojeltava rakennus (sr-24).

Sr-24:

Rakennustaitteellisesti, kulttuurihistoriallisesti ja aluekokonaisuuden kannalta arvokas rakennus. Korjaus- ja muutostyöt tulee toteuttaa siten, että rakennuksen olennaiset ominaispiirteet säilyvät. Jos rakennuksessa on aikaisemmin suoritettu rakentamistoimenpiteitä tämän tavoitteen vastaisesti, on rakennus korjaus- ja muutostöiden yhteydessä korjattava ensisijaisesti entistään. Rakennusta ei saa purkaa. Rakennusta koskevista suunnitelmista ja toimenpiteistä tulee neuvotella museoviranomaisen kanssa.

2.1 Hyrylän kasarmialueen rakentuminen

Hyrylän kasarmialueen rakentumiseen vaikuttivat sen sijainti pääkaupungista pohjoiseen johtavien maanteiden varressa, sekä Euroopan poliittiset tapahtumat. Venäläinen sotilasleiri perustettiin pääkaupungin suojaksi Tuusulaan, kun Venäjän sekä Ranskan ja Englannin suhteet kiristyivät 1830-luvulla Balkanin kysymysten johdosta. Varsinaiset Hyrylän varuskunnan rakentamistyöt alkoivat, kun 1853 syttyi Krimin sota. Hyrylään rakennettiin sairaala sodassa loukkaantuneiden toipumista varten. Hyrylän varuskunta on Suomen vanhin maaseutuvaruskunta.

Sotilassairaala lakkautettiin 1863 ja Hyrylään sijoitettiin kaksi jalkaväkipataljoonaa. Hyrylään kehittyi 1890-luvulla hevosvetoinen tykistövaruskunta. Puukasarmi laajeni 1900-1915 välisenä aikana, kun varuskuntaan rakennettiin noin parikymmentä punatiilistä kasarmi-, talli- ja varastorakennusta ¹. Varuskunta oli suurimmillaan ensimmäisen maailmansodan aikana, mutta Venäjän vallankumouksen jälkeen venäläinen varuskunta poistui Hyrylästä ja se luovutettiin paikalliselle punakaartilille 1918. Itsenäisen Suomen armeijan joukko-osasto otti varuskunnan haltuunsa kansalaissodan päätyttyä. ²



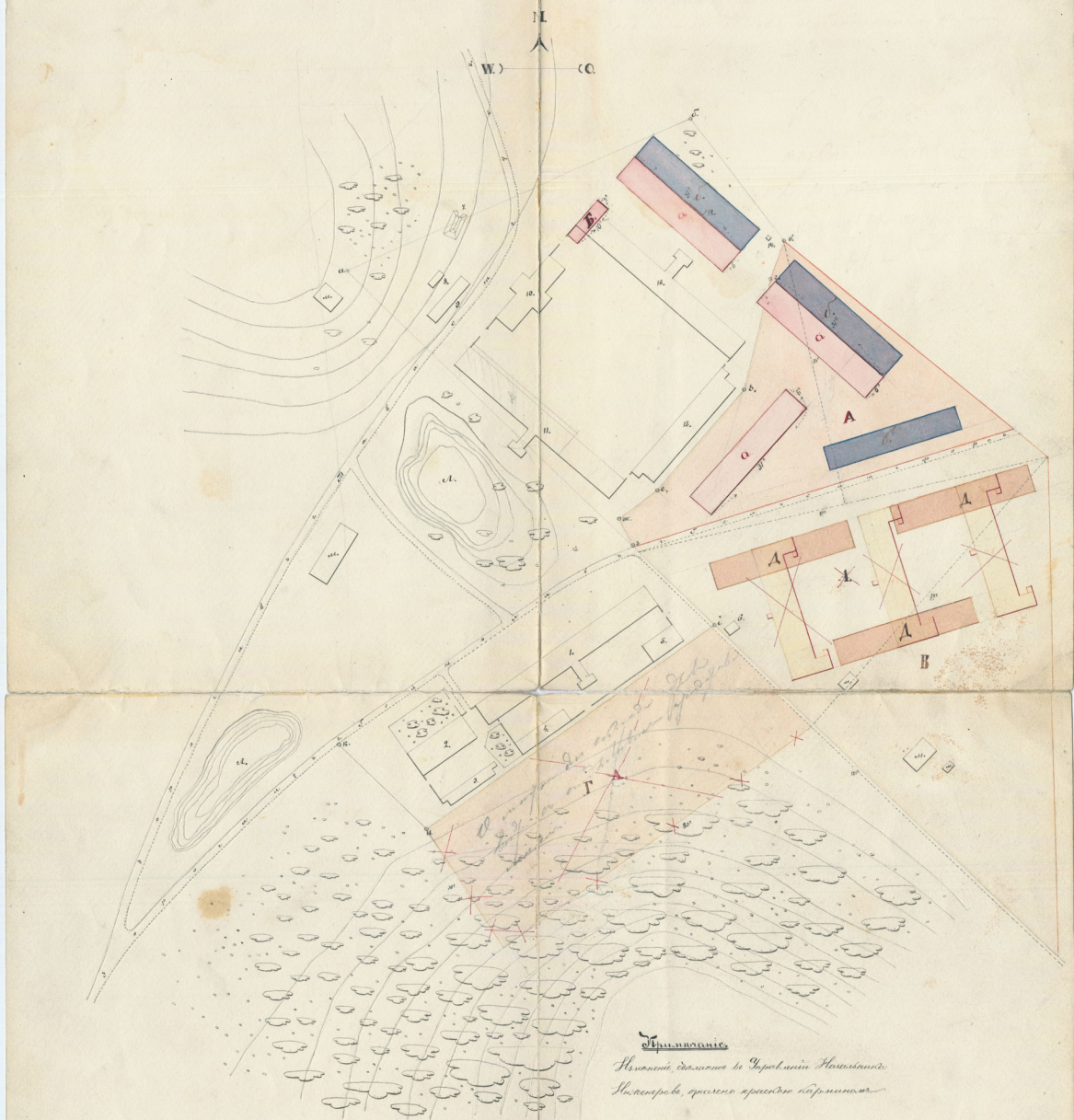
Kuva 1. Tuusula, kasarmialue, asemakaava. Venäläiset rakennuspiirustukset. Lähde: Kansallisarkisto.

¹ Donner, 2005, 9.

² Donner, 2005, 3-4.

Где дер. Мусою.
 Генеральный планъ расположенія казенныхъ
 строеній.

Генеральный Инженеръ И. И. Шенниковъ.



Примечаніе
 Местомъ предполагается въ Чурканинъ Наволочинъ.
 Наволочинъ, при этомъ предполагается каменнымъ.

- Объясненіе стреленій**
1. Обрѣзанный баранъ
 2. 2^е означеніе Офицерскій вѣкъ
 3. Пунктиръ, стрѣлы, палочки и ретарные знаки
 4. Обрѣзанный баранъ
 5. Обрѣзанный баранъ
 6. Обрѣзанный баранъ для мѣриванъ
 7. Обрѣзанный баранъ
 8. Обрѣзанный баранъ
 9. Обрѣзанный баранъ со шпателью и палочкою
 10. Обрѣзанный баранъ
 11. Обрѣзанный баранъ
 12. Обрѣзанный баранъ
 13. Обрѣзанный баранъ
 14. Обрѣзанный баранъ
 15. Обрѣзанный баранъ

- Объясненіе предположеній**
- В** Мѣсто предполагается къ постройкѣ въ казармѣ для размѣщенія 3^х батальоновъ казачьяхъ
- А** Разрѣзанные казармы, представляемыя въ перспективѣ
- Г** Мѣсто предполагается къ постройкѣ въ казармѣ для склада брвнъ

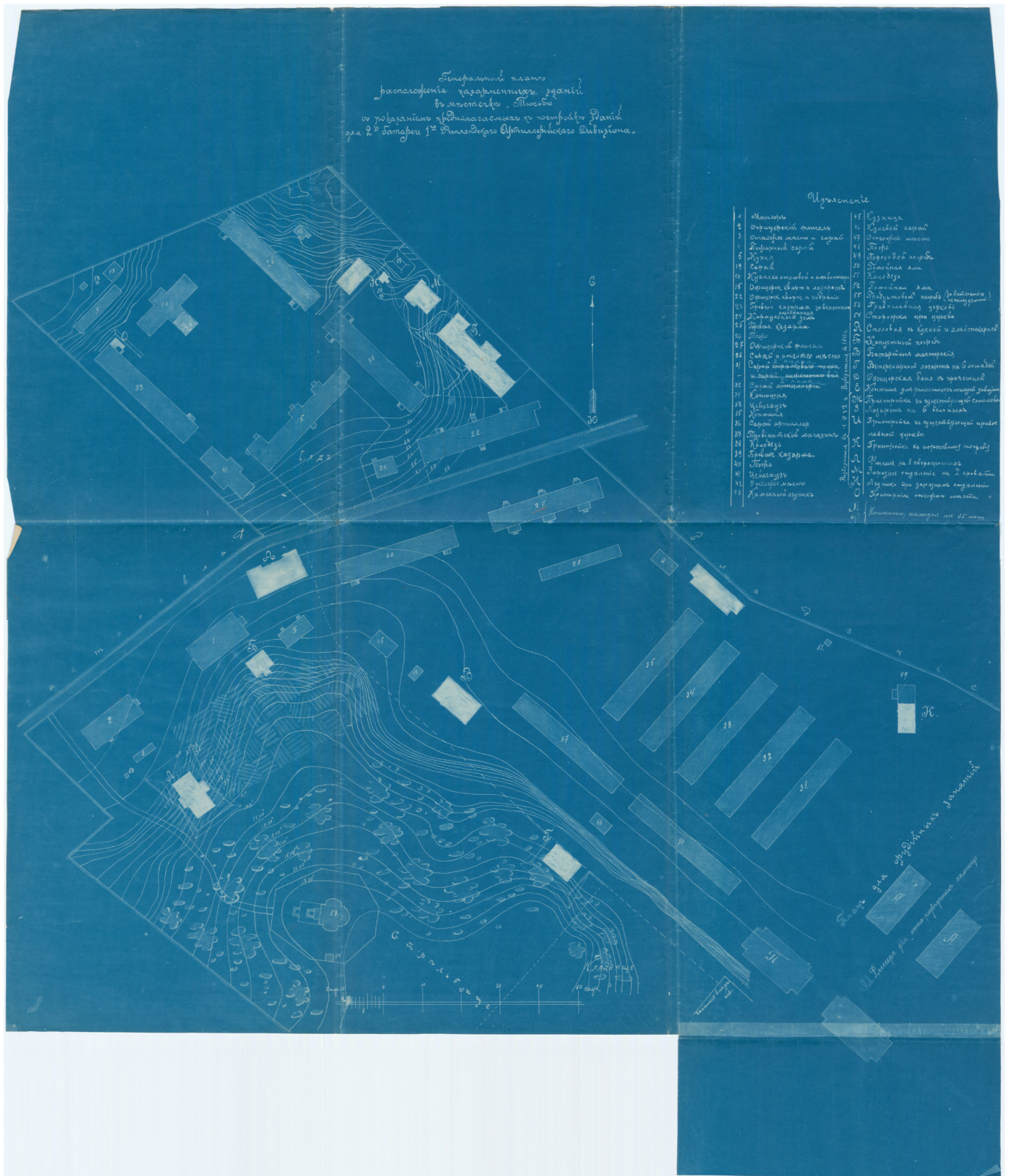
- Объясненіе предположеній**
- А** Мѣсто предполагается къ постройкѣ въ казармѣ для размѣщенія 3^х батальоновъ казачьяхъ со складами и тѣмъ слѣдующимъ
- Б** Мѣсто предполагается къ постройкѣ каменнаго казарма, представляема въ перспективѣ
- В** Мѣсто предполагается къ постройкѣ каменнаго казарма, представляема въ перспективѣ
- Г** Мѣсто предполагается къ постройкѣ каменнаго казарма, представляема въ перспективѣ

Исполнительный Инженеръ
 И. И. Шенниковъ

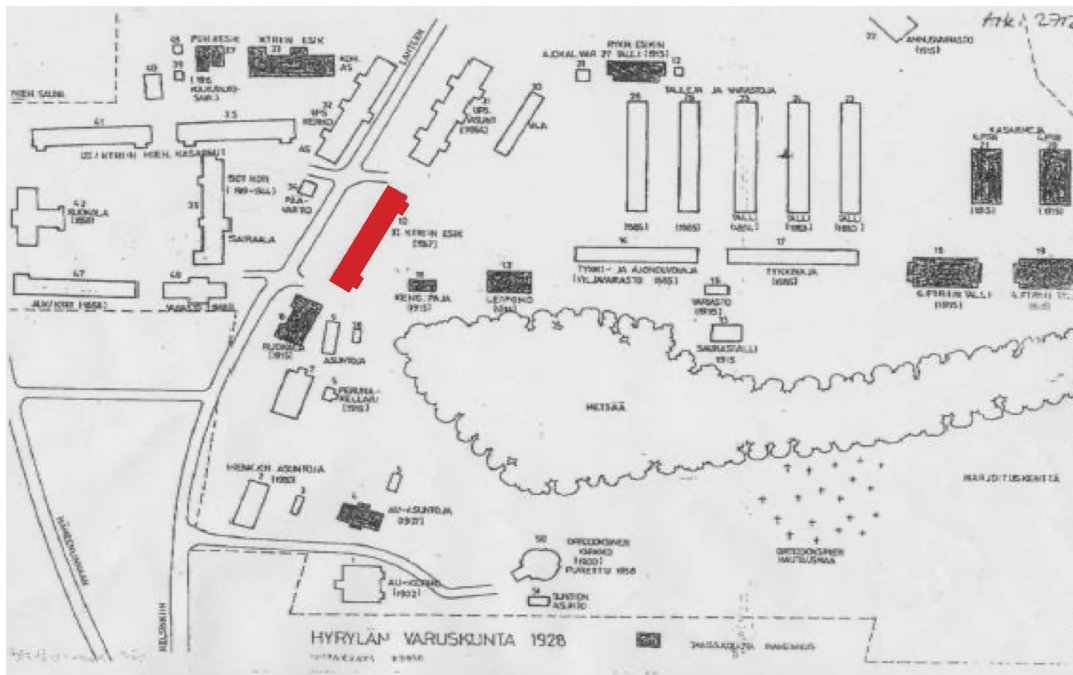
Примечаніе
 Мѣсто предполагается въ Чурканинъ Наволочинъ.
 Наволочинъ, при этомъ предполагается каменнымъ.

Завѣдующій Военною фортификаціою
 въ Финляндіи, Высшій Инженеръ Коллежійскій Секретарь
 И. И. Шенниковъ

Kuva 2. Tuusula, sotilasrakennukset, asemakaava 1874. Venäläiset rakennuspiirustukset. Lähde: Kansallisarkisto.



Kuva 3. Tuusula, kasarmialue, asemakaava. Venäläiset rakennuspiirustukset. Lähde: Kansallisarkisto.



Kuva 4. Hyrylän varuskunta vuonna 1928. Vuonna 2005 olemassa olleet rakennukset tummennettu ja rakennus Kymppi merkattu kuvaan punaisella. Lähde: Donner, 2005, 11. Kuvan alkuperäinen lähde Tuusulan museo, kuva-arkisto.



Kuva 5. Hyrylän taajamarakenne vuonna 2015. Rakennus Kymppi on merkattu kuvaan punaisella. Lähde: Vähätalo, A., Savolainen, P., 2014. Kulttuurimaisema ja rakennuskanta, Hyrylän taajama ympäristöinen, osa 2/8. Tuusulan kunta.

2.2 Kasarmi numero 40

Hirsirakenteinen miehistökasarmi numero 40 rakennettiin vuonna 1862. Se on Hyrylän kasarmialueen vanhin säilynyt rakennus.³ Rakennus tunnetaan nykyisin Kymppi-rakennuksena, mutta se on merkitty venäläisiin 1800-luvun lopun asemapiirustuksiin nimellä kasarmi numero 40. Varuskunta-alueelle rakennettiin kaksi samanlaista kasarmirakennusta, numerot 39 ja 40, samoilla piirustuksilla.

Rakennus on massaltaan aumakattoinen ja julkisivuiltaan lähes symmetrinen. Ulkoseinät ovat hirttä ja rakennus on perustettu luonnonkiviperustukselle. Hirsirakenteisia julkisivuja rytmittävät följarit ja tasakokoiset ikkunat. Rakennuksen sisäänkäynteinä toimi alunperin kaksi kuistia rakennuksen pitkällä sivulla päätyjen läheisyydessä ja rakennuksen sisätilat olivat hyvin avoimet. Rakennus oli jaettu väliseinillä neljään miehistötilaan, ja koko rakennuksen pituudelta sen keskilinjassa sijaitsivat pilarit, jotka kannattelivat puisia kattorakenteita. Pohjapiirustuksen mukaan kasarmissa oli kymmenen pyöreää uunia.

Sittemmin rakennus on kokenut erityisesti sisätilojen osalta suuria muutoksia. Sisäänkäynteinä toimineet kuistit on poistettu ja rakennukseen lisätty useita sisäänkäyntejä. Rakennuksen ulkoinen massa on kuitenkin edelleen hyvin tunnistettava ja erityisesti Tuusulanväylän puoleinen julkisivu on säilynyt hyvin lähellä alkuperäistä arkkitehtuuria.



Kuva 6. Valokuva 1930-luvulta Hyrylän varuskunnan kentältä, jossa Tuusulan VPK:n ja varuskunnan yhteisharjoitus. Taustalla rakennus Kymppi. Kuvan takana värileima V. Paksujalka sekä merkintä Eero Palmroth, Hyökkälä, Tuusula. Lähde: Tuusulan museo.

³ Donner, 2005, 9.

По дер. Тусоде

Детальный чертёж 2-х бревенчатых одноэтажных казарм под №39 и 40. одинакового расположения

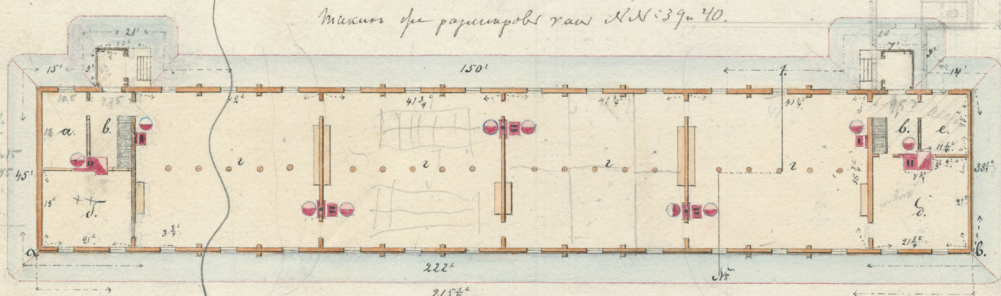
№ 39. Высота 10 футов

Генерал-майор Александр Яковлевич

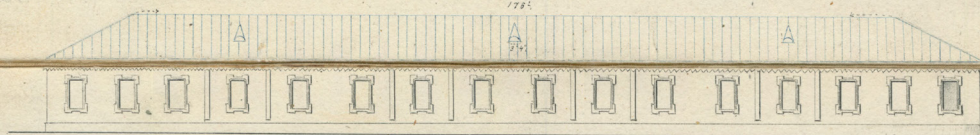
План

№№ 25 и 26.

Масштаб для размеров как №№ 39 и 40.



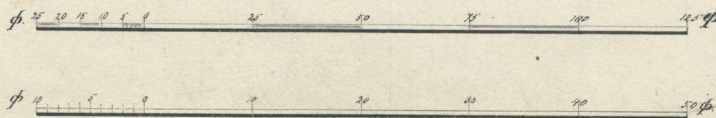
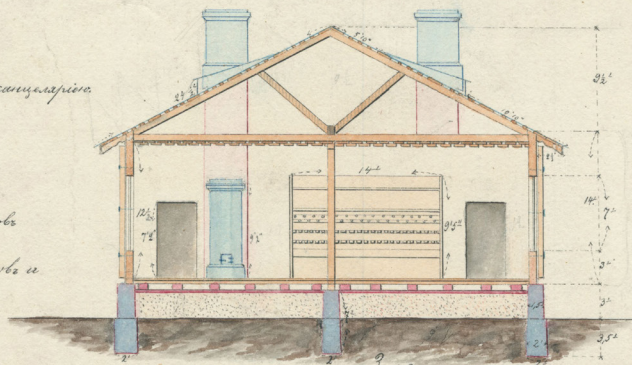
Фасад по ав.



Профиль по лин. № 1.

Угласнение:

- а. Комната для флибушала с пачкалрико
- б. Поток моча.
- в. Сгни
- г. Отделение для мурных чинов
- д. Комната для интэр-орщурова и
- важноотребляющихся.
- е. Потный цысгаурз



Субординация вольности драгун вост. кавалерии
в Финляндии, Военный Инженер Понясовская Каменного

Чертеж Поня. Ул. Поня.

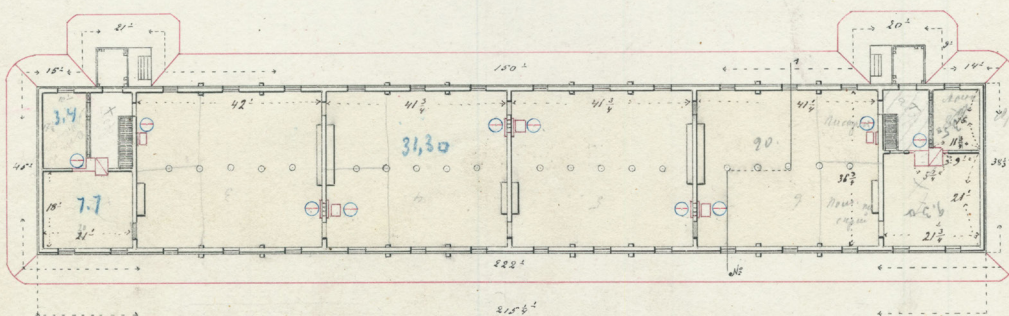
Kuva 7. Tuusula, puiset kasarmirakennukset nro 39 ja 40, pohja, leikkaus ja julkisivu. Venäläiset rakennuspiirustukset. Lähde: Kansallisarkisto.

Подеревня Тюсубю.

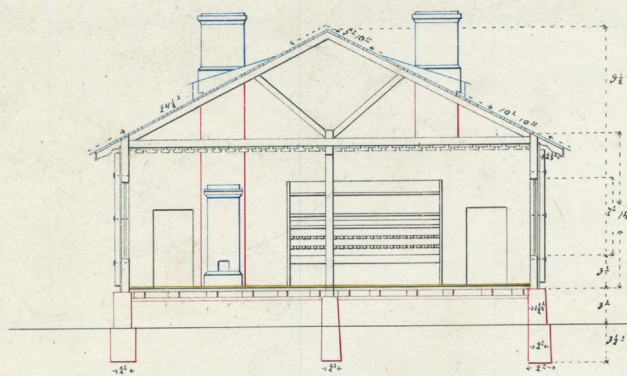
Чертежъ къ сметкѣ на передѣлку половъ и лаковъ
въ казармѣ подѣ № 39 и 40

г. Финляндскій губернскій 14 февраля 1894 года.

Планъ.



Профиль по лин. А-А

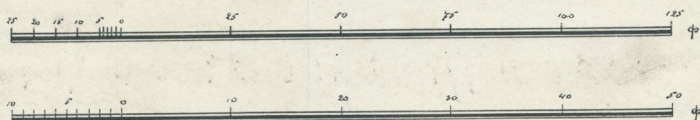


Нагальникъ Инженеровъ

Инженеръ, Генераль Лейтенантъ: *А. Дурмановъ*

Завѣдующій военными зданіями въ крепостей
въ Финляндіи, Военный Инженеръ Волковникъ: *Горюхи*

Машинный Инженеръ Шмаевъ капитанъ *Свердловъ*



Kuva 8. Tuusula, kasarmirakennus nro 39, lattian uudistus, pohja ja leikkaus. 1894. Venäläiset rakennuspiirustukset. Lähde: Kansallisarkisto.

3 KASARMIRAKENNUKSESTA ASUINHUONEISTOIKSI / 1900-LUKU

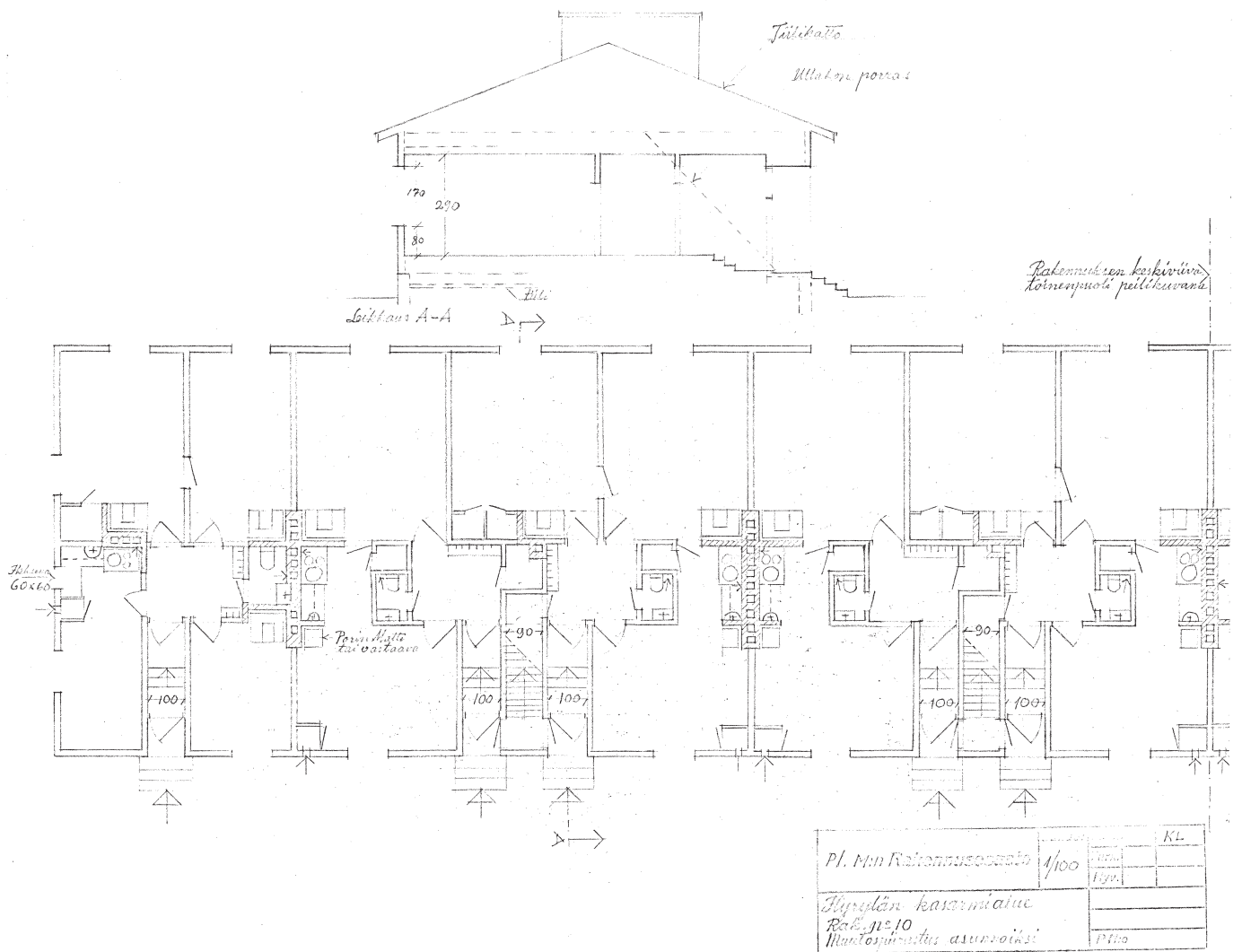
3.1 Rakennus nro 10 ennen 1950-lukua

Kuvassa 7 on Hyrylän keskusta 1940-luvulla. Siinä kasarmirakennus näkyy vielä julkisivultaan alkuperäisten piirustusten kaltaisena, kahdella sisäänkäynnillä. Kasarmirakennus muutettiin asunnoiksi arviolta 1940-luvun lopulla. Arvio pohjautuu Puolustuskiinteistöjen arkiston piirustuksiin ja niiden päiväyksiin (Kuvat 10 ja 11). Kuvassa 11 on ote pohjapiirustuksesta, jossa asuntojen väliseinät näkyvät hyvin himmeästi, mutta päiväys 16.2.1949 on selkeä. Kasarmirakennus numero 40:n nimi on myös vaihtunut piirustuksissa rakennus numero 10:ksi.

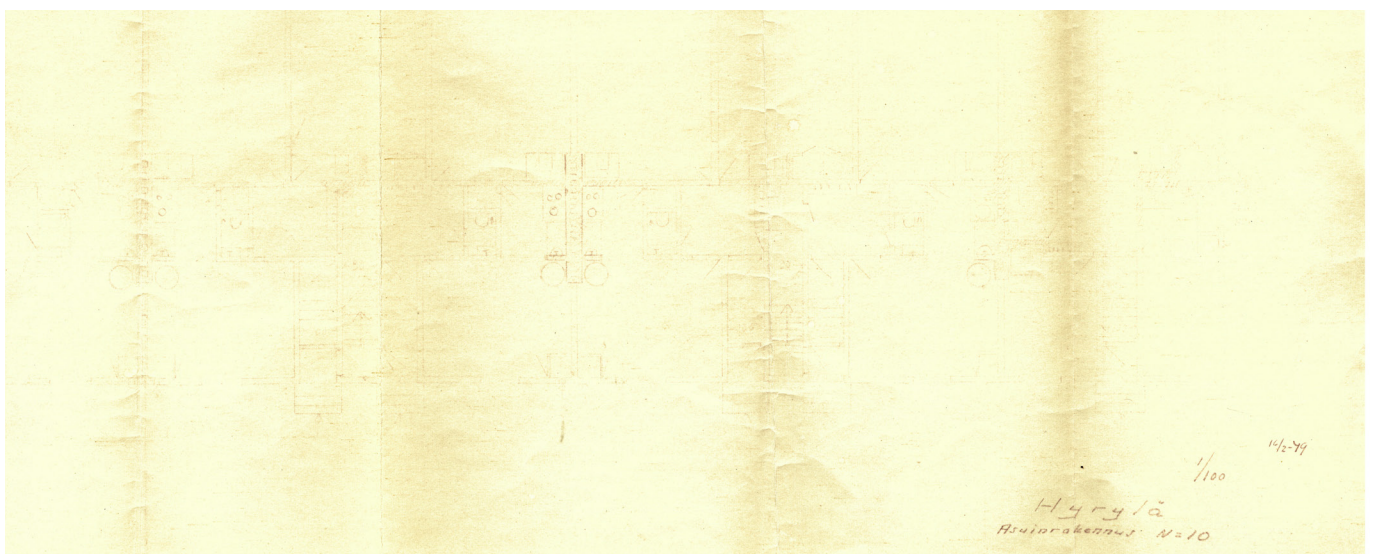
Rakennukseen toteutettiin 10 asuntoa, joille jokaiselle lisättiin oma julkisivusta sisäänvedetty sisäänkäynti. Kuistit poistettiin muutoksen yhteydessä ja rakennuksen päätyihin lisättiin pienet ikkunat kahden rakennukselle tyypillisen ruutuikkunan väliin. Ikkunat uusittiin 1940-luvun remontin yhteydessä. Alkuperäiset 6-ruutuiset keskeltä puoliksi aukeavat ikkunat korvattiin nykyisillä neliruutuisilla, joissa vain pienemmät alaruudut ovat avattavia. Tämä ikkunamalli on tyypillinen puolustusvoimien rakennuksissa; pienestä tuuletusruudusta ei pääse karkaamaan. Rakennuksen kaksi ullakkotilaan johtavaa portaikkoa poistettiin ja korvattiin neljällä uudella portaikolla. Rakennuksen pohjan avoimuus katosi asuinhuoneiden muutostyön seurauksena. Jokaiseen asuntoon toteutettiin oma keittiö, wc-tila, sekä uuni. Tuusulanväylän puoleinen julkisivu vaikuttaa pysyneen muutostyössä alkuperäisen kaltaisena.



Kuva 9. Tuusulan varuskunta-alue, Hyrylän keskusta 1940-luvulla. Rakennus 10 on kuvassa oikealla. Reprokuvaus: Museokuva 1999. D. 3064:1-2. L 2: 274. Kopioitu Urho Mäeltä 1999. Lähde: Tuusulan museon arkisto.



Kuva 10. Muutospiirustus asunnoiksi, päiväämätön. Lähde: Puolustuskiinteistön arkisto.



Kuva 11. Ote Rakennus 10:n pohjapiirustuksesta, 1949. Lähde: Puolustuskiinteistön arkisto.

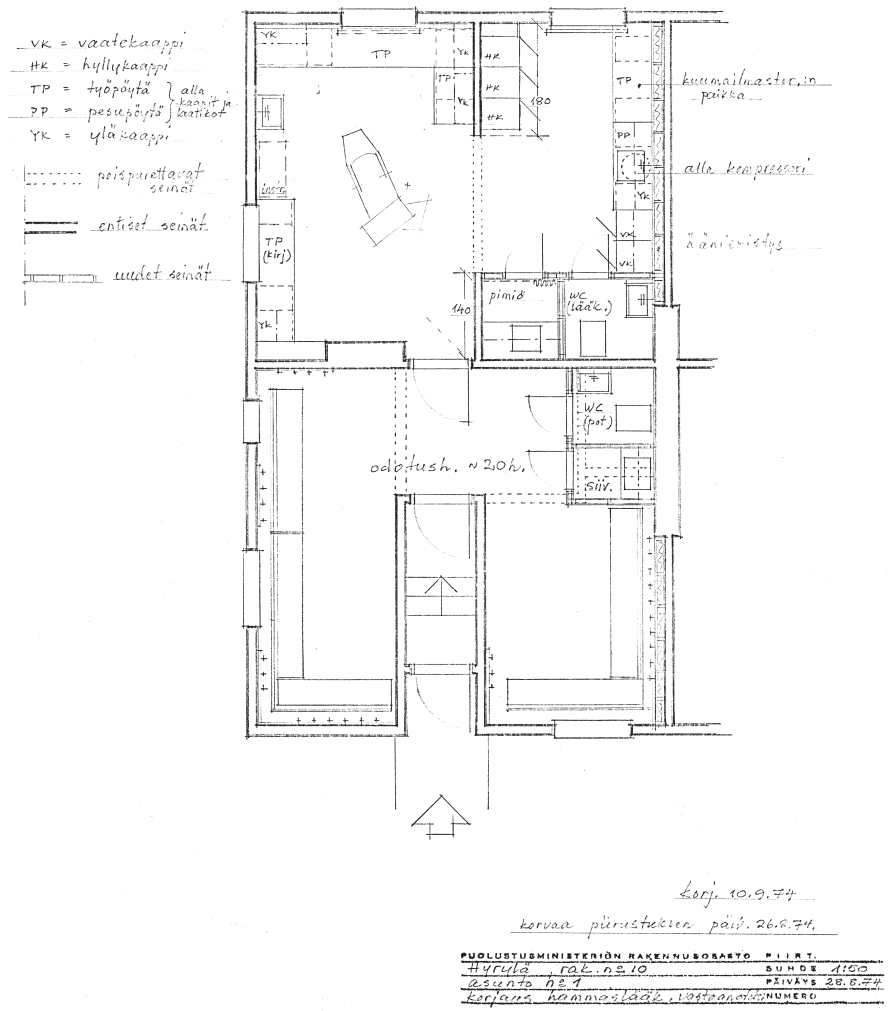
Asuinrakennus		Hurula		10		Rak:n n:o / Kiinteistön n:o		Piiustuksen(säilytys) n:o	
Rakennuksen tai kiinteistön nimi ja osoite						Valmist. vuosi		Valtion omistukseen siirtymisvuosi ja entinen omistaja	
Kasarmihoitoalue/Kasarmialue Santahamina						1892			
Kerrosluvu	Kerrosala yht.	Pinta-ala	Tilavuus	Korkeus	Vesik. pinta-ala				
1	758 m ²	258 m ²	3260 m ³	4,15 m	1052 m ²				
Rakennustapa					Asuintalotyyppi ja asuinhuoneistot				
Perustus		Ulkoseinät			1:n tai 2:n huoneiston talo				
Rivi		Hirsi			<input type="checkbox"/> Rivitalo <input type="checkbox"/> Kerrostalo <input type="checkbox"/> Muu asuintalo <input type="checkbox"/> Pääasiassa muuhun kuin asumiseen käytetty talo				
Välipohjat		Vesikatko			Asuinhuoneistojen ja -huoneiden luku ja huoneistoala				
Puu		Tiili							
Lämmitys		Huonealaa eri käyttötarkoituksiin			Huoneistotyyppi				
Uunil. huoneetila	Uunien luku	Asuinhuoneina	Varastona	Kellarina	1 2 3 Yhteensä Asuinhuoneiden luku				
624 m ²	26 kpl	674 m ²		1055 m ²					
Keskust. huoneetila	Kattiloiden luku	Käytävänä	Pesuhuoneina	Ullakkona					
				1060 m ²					
<input type="checkbox"/> Ei lämmitettävä rakennus	Hellonjen luku	Muussa käytössä							
	10 kpl								
Muita lämm. laitteita									
Eri laitteita (sähkömoott., tuulettajia jne)									
Huomautuksia									
SA Rak 824 Rakennusperuskortti 6.60 40000 5759-60/37									
Mukavuudet					Yhteensä				
<input checked="" type="checkbox"/> Vesijohto <input checked="" type="checkbox"/> Viemärij. <input checked="" type="checkbox"/> WC <input checked="" type="checkbox"/> Sähkövalo <input type="checkbox"/> Lämmin vesi					10 624 28				
<input type="checkbox"/> Sauna <input type="checkbox"/> Pesutupa <input type="checkbox"/> Talouskell. <input type="checkbox"/> Kaasuj. <input type="checkbox"/> Yhteisantenni									
Kylpyhuoneella varust. huoneistojen luku					Muita mukavuuksia				

Rakennustyöt										
Rakentaja (urakoitsija)					Piiustuksen hyväksynyt virasto ja hyväks. pvm.					
Suunnittelijat										
Aliurakat			mk	Sopim. pvm.	Työ alkoi	Loppukats.	Lisärakennustyöt			
							Laajennus	Korotus	Muutos	
							v.	v.	v.	
							v.	v.	v.	
							v.	v.	v.	
							v.	v.	v.	
Rakennustyösopimus					Kustannusarvio		Lopull. rak. kustannukset			
<input type="checkbox"/> Urakka <input type="checkbox"/> Laskutyö					Yhteensä		Inventointiarvot			
							Vuosi			
							Rak:n arvo mk			
Rakennuksen korjauksiin käytetty määrärahoja mk										
Vuosi	Vuosikorjauksiin			Peruskorjauksiin			Vuosi	Vuosikorjauksiin		
1959	142224									
1960	292909									
1961	598949									

Kuva 12. Vanha perustietokortti 1950-1960 -luvulta. Lähde: Puolustuskiinteistön arkisto.

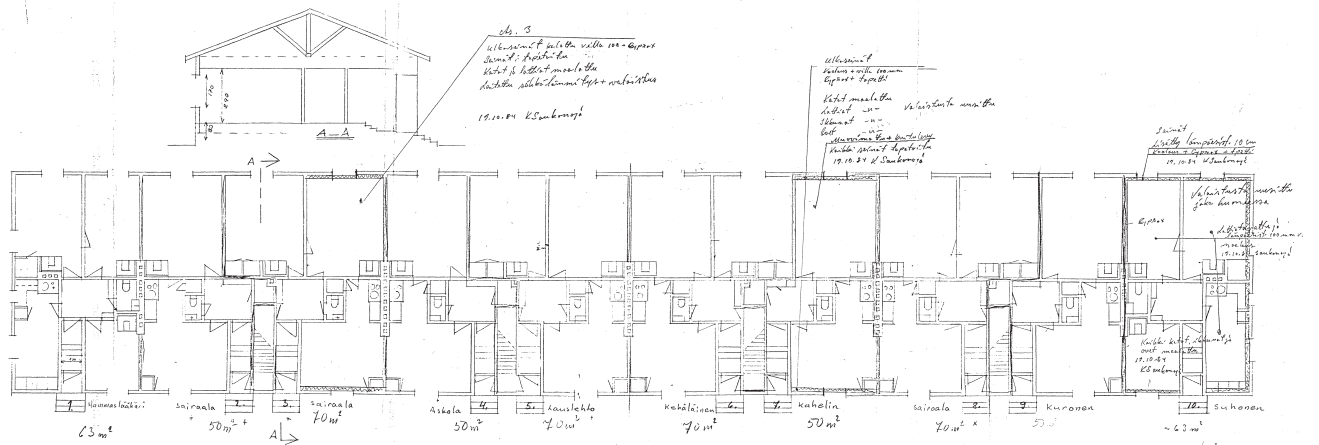
3.2 Muutokset 1970- ja 1980-luvuilla

Rakennuksen asunto 1 muutettiin hammaslääkärin vastaanotoksi 1970-luvulla. Piirustusten päivämäärät ovat vuodelta 1974 (Kuva 13). Muutos toteutettiin Puolustusministeriön rakennustoimiston hankkeena. Myös asuntojen 6, 7 ja 8 1980-luvun lopun käyttötavan muutokset varuskunnan päiväkodiksi toteutettiin Puolustusministeriön käynnistämänä (Kuvat 13-20). Nämä muutokset koskivat pääosin vain rakennuksen sisätiloja. Rakennukseen tehtiin samalla peruskorjaus vuonna 1989.



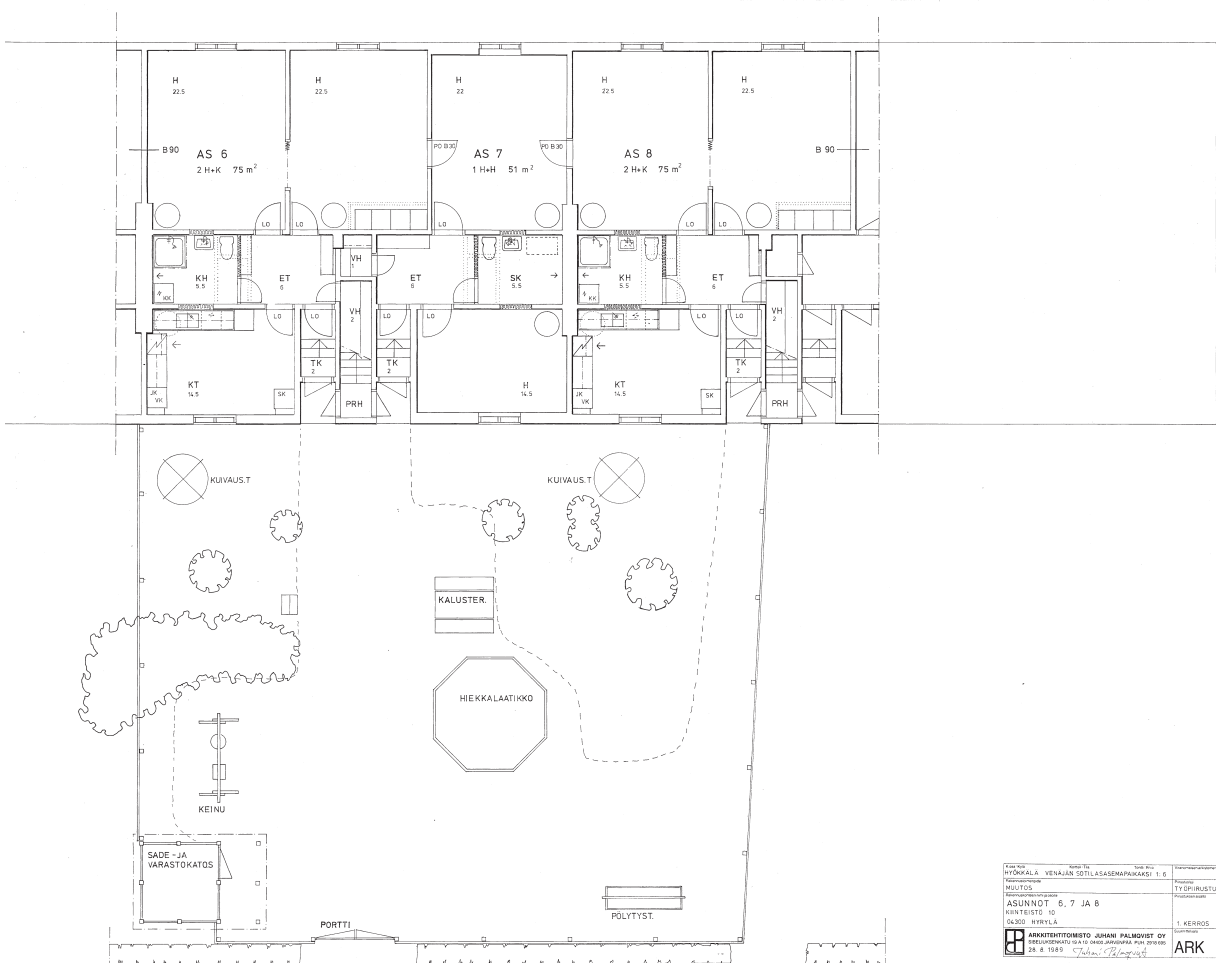
Kuva 13. Korjaus hammaslääkärin vastaanotoksi, 1974.

Lähde: Puolustustiinteistön arkisto.



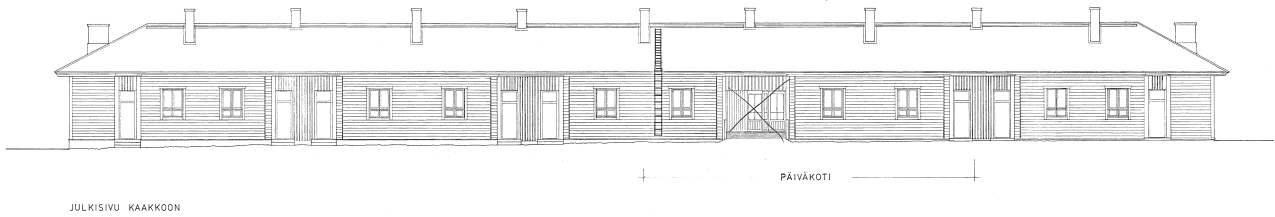
*Hyrylä
Asuinrakennus nro 10
Nk 1/110*

Kuva 14. Hyrylä, asuinrakennus nro 10. Piirustuksessa merkintöjä 1980-luvulta.
Lähde: Puolustuskiinteistöjen arkisto.

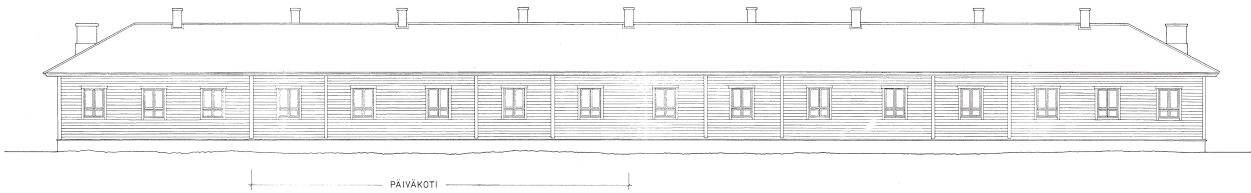


Kuva 15	Sheet 10	Scale 1:50	Project name
HYRYLÄ, YENÄJÄN SOTILASAMMOKKESI 1-8			TYÖPIIRUSTUS
MUUTOS			
ASUNNOT 6, 7 JA 8			
SIUNTEISTO 10			
6/200 HYRYLÄ		1. KESKOS	1:50
AR ARKKITEHTTIETO OY:N PALMISTO OY SUUNNITTELU JA TUOTOINEN ARKKITEHTTIETO 25-8-1989			ARK T1

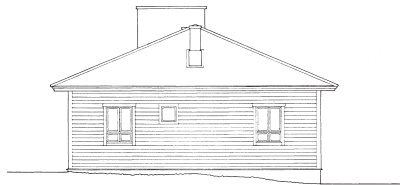
Kuva 15. Asuntojen 6, 7 ja 8 muutos varuskunnan päiväkodiksi, 1989. Puolustuskiinteistöjen arkisto.



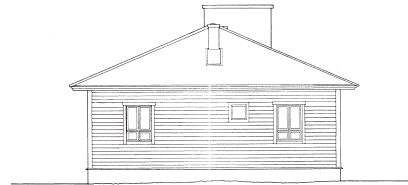
JULKISIVU KAAKKOON



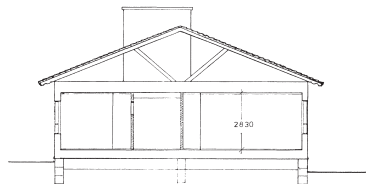
JULKISIVU LUOTEeseen



PÄÄTY KOILLISEEN

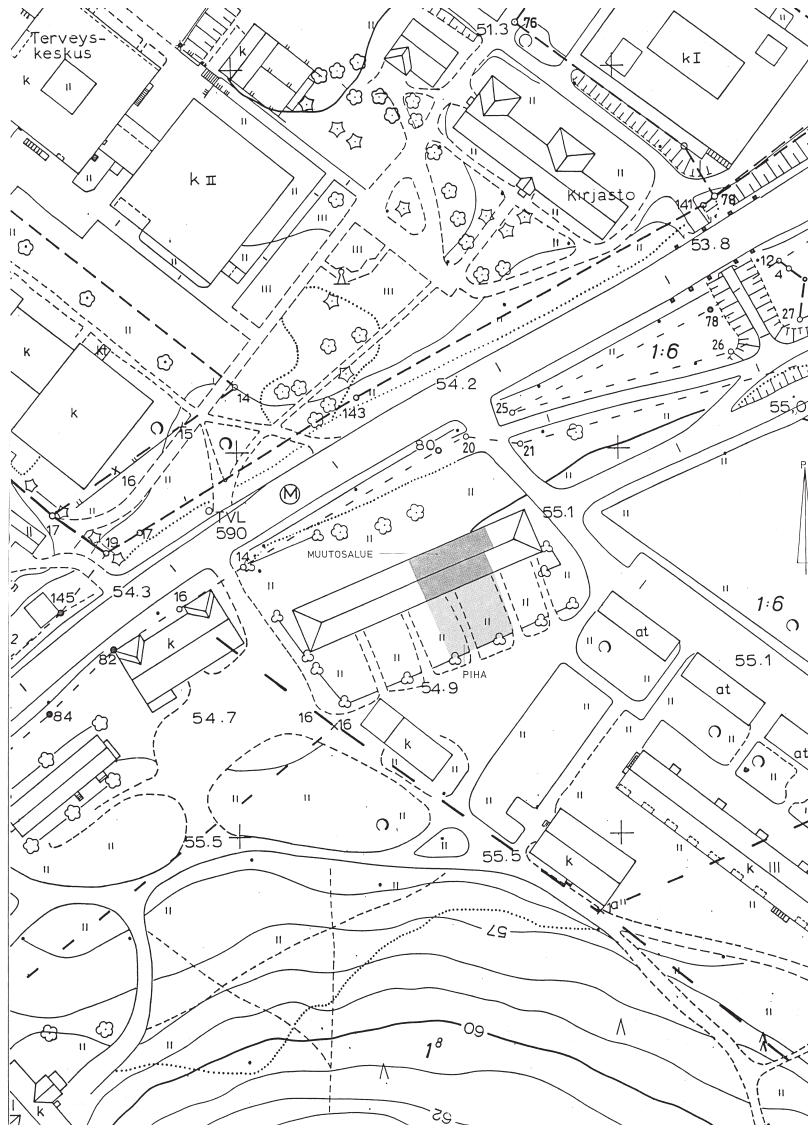


PÄÄTY LOUNAASEEN



LEIKKAUS A-A

Kuva 16, 17, 18 ja 19. Otteita asuntojen 6, 7 ja 8 muutospirustuksista päiväkodiksi. Julkisivu- ja leikkauspiirustukset, 1989. Lähde: Puolustuskiinteistön arkisto.



17.2-89

Alue nimi	Korttelin nimi	Suunnitelman nimi	Yhteyshenkilön nimi
HYÖKKÄLÄ VENAAN SOTILASASEMAKAKSI		1:6	
Maailmanmuutos	Maailmanmuutos		
VARUSKUNNAN PÄIVÄKOTI	ASENAPIIRUSTUS		
KIINTEISTÖ 10			
02020 HYRYLÄ	ASENAPIIRUSTUS	1:500	
ARKKITEHTITOIMISTO JIHANI PALMOVIST OY	ARK	P 1	
OSUUSYHTIÖNÄ 19.10.0400 JÄRJESTÄJÄ P.04.2018 005			
15.2.1989			

Kuva 20. Asemapiirustus, varuskunnan päiväkotii, 1989. Lähde: Puolustuskiinteistön arkisto.



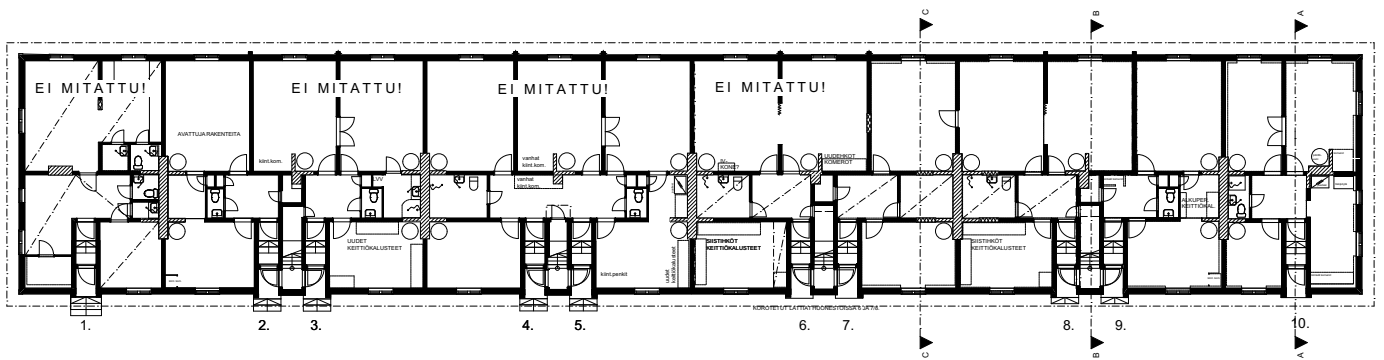
Kuva 21. Hyrylä 24.4.1996. Lähde: Puolustuskiinteistön arkisto.

4 RAKENNUS KYMPIN NYKYTILA

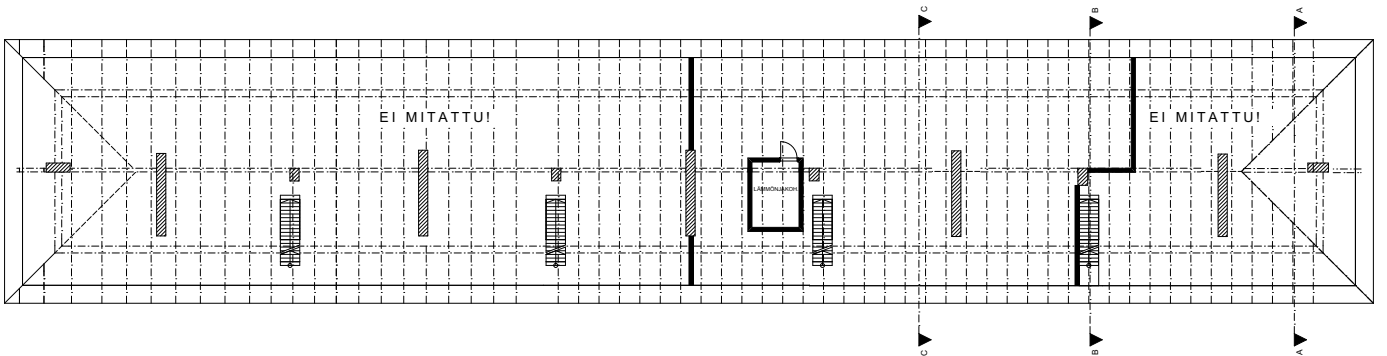
Tuusulan varuskunnan kehittäminen jatkui vielä 2000-luvulle asti, mutta varuskunta lakkautettiin vuonna 2006. Varuskunnan lakkauttamisen seurauksena rakennusten käyttötapoihin on tullut muutoksia ja osa rakennuksista on jäänyt käyttämättömiksi, kuten Rakennus Kymppi.

4.1 Piirustukset

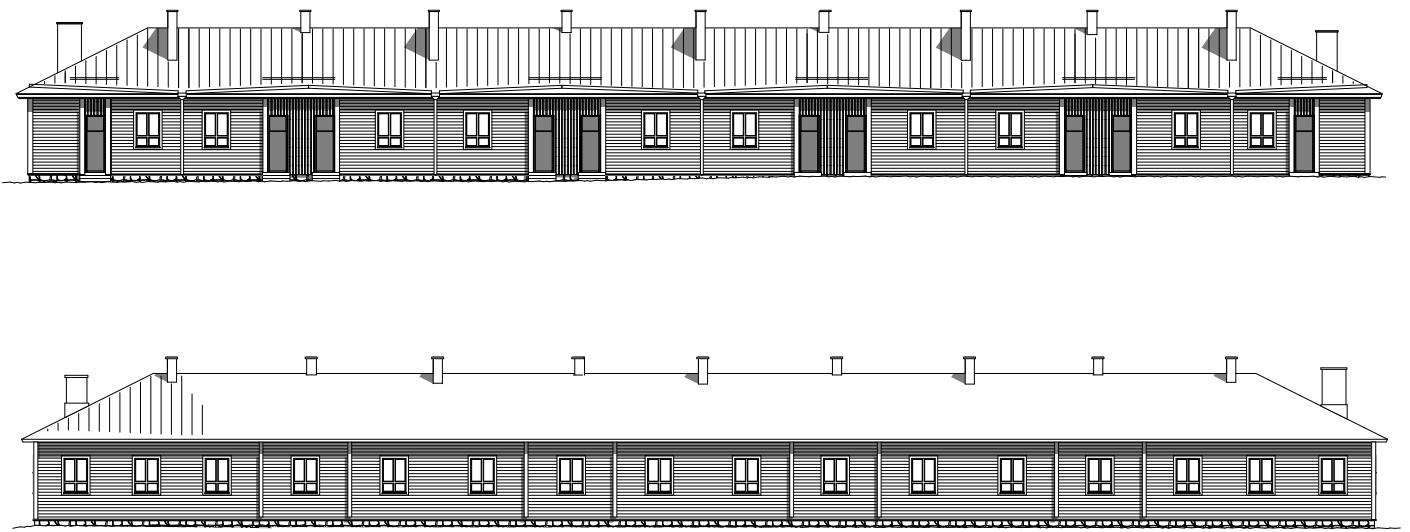
Tässä rakennushistoriaselvityksessä on esitetty Arkkitehtipalvelu Maija Outisen laatimat inventointipiirustukset vuodelta 2018. Rakennusta ei ole mitattu näihin piirustuksiin, eikä niitä ole esitetty tässä selvityksessä mittakaavassa.



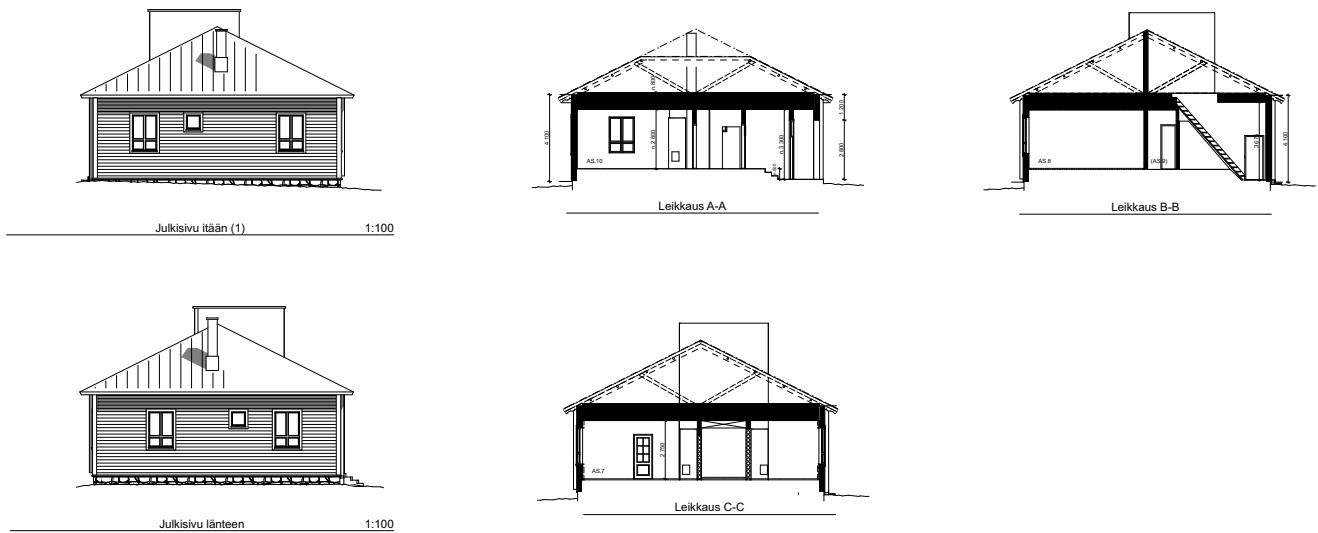
Kuva 22. Rakennus 10 inventointi, pohjapiirros. 2018. Arkkitehtipalvelu Maija Outinen Ky.



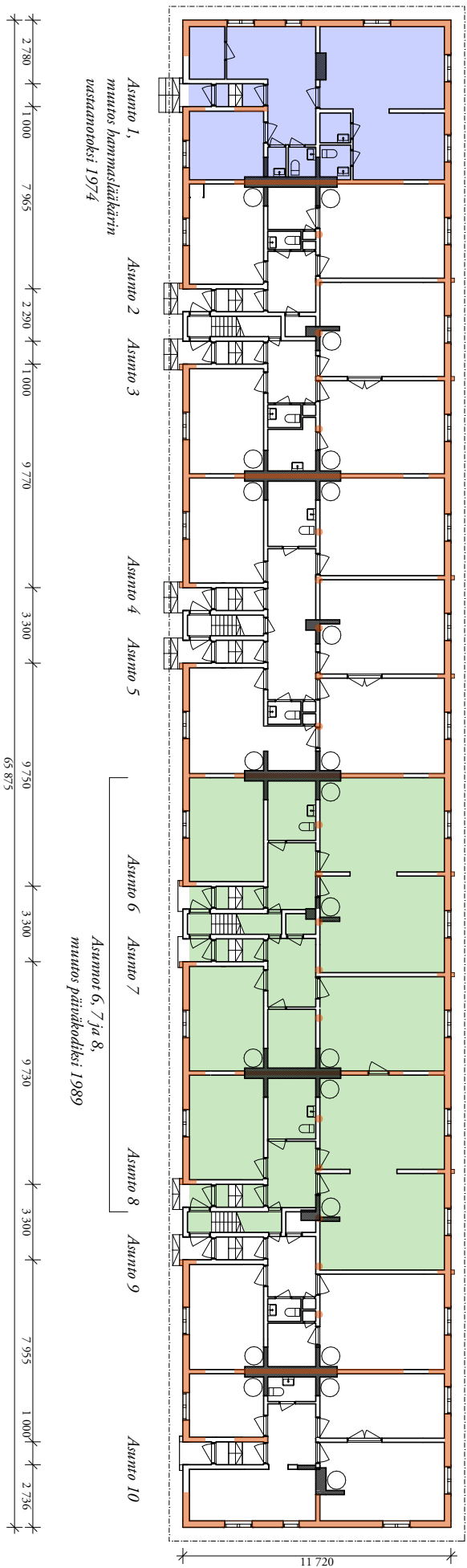
Kuva 23. Rakennus 10 inventointi, ullakon pohjapiirros. 2018. Arkkitehtipalvelu Maija Outinen Ky.



Kuva 24. Rakennus 10 inventointi, julkisivut etelään ja pohjoiseen. 2018. Arkkitehtipalvelu Maija Outinen Ky.



Kuva 25 ja 26. Rakennus 10 inventointi, leikkaukset sekä julkisivut itään ja länteen. 2018. Arkkitehtipalvelu Maija Outinen Ky.



Ajoituskaavio

- == Nykytalon rakennet, peräisin pääosin 1940-luvulta
- Rakenteiden sijainti 1862
- Hammuslätkäin vastaanotto 1974
- Päinäkoti 1989

Rakennus Kymppi rakennettiin miehisäksämiksi vuonna 1862. Tioida ajalta mahdollisesti peräisin olevat rakenteet on merkitty pohjapiirustukseen punaisella. Ajoituskaavioon on merkittu myös kasarmirakennuksessa olleet pilarit punaisilla ympyröillä.

Kasarmirakennus muutettiin 10 asunnoksi 1940-luvulla. Näin asuntojen pohjarakaisut määrätävät myös nykytalon rakenteiden sijaintia.

Asunoon 1 toteutettiin hammuslätkäin vastaanotto 1974. Muutosalue näkyy piirustuksessa sinisellä.

Asunoihin 6, 7 ja 8 toteutettiin varuskunnan päinäkoti 1989. Muutosalue merkattu piirustukseen vihreällä.

4.2 Sisätilat

Rakennus Kymmissä on kerrostumaa erityisesti 1940- ja 1980 -lukujen korjauksista ja muutoksista. Asuntojen tilajako on 1940-luvulle tyypillinen ja uunien sijainti on keskeinen. Pyöreitä uuneja on rakennuksessa yhteensä 21. Asunnon 9 keittiö on alkuperäinen 1940-luvulta; siellä on säilynyt myös ajalle tyypillinen puuhella. Hammaslääkärin vastaanotolla, joka toteutettiin asuntoon 1, on nähtävissä 1970-1980-luvuilla toteutettuja muutoksia. Asunnoissa 6, 7 ja 8 näkyvät puolestaan 1980-luvun lopun muutokset päiväkodiksi.

Rakennus on ollut käyttämättömänä parin viimeisen vuosikymmenen ajan, mikä näkyy rakennuksen kunnon rapistumisena. Sisätiloissa on myös jonkun verran nähtävissä rakenne- ja kosteusteknistä kuntotutkimusta varten avattuja rakenteita. Rakennuksen säilyminen edellyttäisi sen korjausta ja käyttöönottamista.

Kuvat 27-29: Hammaslääkärin vastaanotto (asunto 1)

Kuvat 30-32: Päiväkoti (asunnot 6, 7 ja 8)

Kuva 33-36: 1940-luvun muutoksia (esim. asunto 9)



Kuva 27. Hammaslääkärin vastaanotto. 1.4.2021



Kuva 28. Hammaslääkärin vastaanotto. 1.4.2021



Kuva 29. Hammaslääkärin vastaanotto. 1.4.2021



Kuva 30. Päiväkoti. 1.4.2021



Kuva 31. Päiväkoti. 1.4.2021



Kuva 32. Kuva ikkunasta päiväkodin tiloissa. 1.4.2021



Kuva 33. 1940-luvun muutoksia asunnoissa. 1.4.2021.



Kuva 34. 1940-luvun muutoksia asunnoissa. 1.4.2021.



Kuva 35. 1940-luvun muutoksia asunnoissa. 1.4.2021.



Kuva 36. 1940-luvun muutoksia asunnoissa. 1.4.2021

4.3 Ulkotilat

Julkisivut ovat suhteellisen siistit ja ryhdikkäät. Erityistä arvoa on rakennuksen kadun puoleisessa arkkitehtuurissa, mikä on lähimpänä alkuperäistä 1860-luvun ilmettä. Pihan puolella 1940-luvulla tehdyt sisäänkäynnit ovat isossa roolissa. Julkisivuverhouksessa on ikkunoiden kohdalla katkoksia; mahdollisesti ikkunoiden vaihdon tai korjauksen yhteydessä myös julkisivuverousta ja seinärakenteita on ollut tarve kunnostaa. Julkisivujen ikkunanpuitteissa ja verhouksessa ei ole alkuperäisten 1800-luvun piirustusten mukaista koristeellisuutta, lukuun ottamatta räystäiden alapuolisia katon kannattajien muotoja.

Rakennuksen pihalla ja lähiympäristössä on selkeästi nähtävissä, että rakennus ei ole ollut käytössä pariin vuosikymmeneen. Pihan toiminnot ja liittyminen rakennukseen ovat rapistuneet. Tontille rakentuvan lukio- ja monitoimitalo Monion myötä piha tulee kuitenkin kokemaan mittavan uudistuksen vuosien 2021-2023 aikana.

Kuvat 37-40: Rakennus Kymppi kuvattuna ulkoa



Kuva 37. Rakennus Kymppi, asuntojen 8, 9 ja 10 sisäänkäynnit. 1.4.2021.



Kuva 38. Päätty itään. 1.4.2021.



Kuva 39. Rakennus Kymppi kadun puolelta 1.4.2021.



Kuva 40. Kuva perustuksista ja ulkoverhouksen alaosasta. 15.12.2021.



Kuva 41. Kuva lämmitysuunin ilmakeinavasta, sadevesi-syöksystä sekä betonikourusta. 15.12.2021.



Kuva 42. Kuvassa kattokannattajat. Julkisivuverhouksessa on paikoin uusittuja paneeleita. 15.12.2021.



Kuva 43. Ikkunanpuitteet. 15.12.2021.

5 YHTEENVETO

Rakennus numero 10:llä on pitkä ja monipuolinen historia. Se on ainoa säilynyt puukasarmi Tuusulan varuskunta-alueella. Rakennuksella on merkittävää kulttuurihistoriallista ja alueellista arvoa. Ikäisekseen se on säilynyt hyvin, mutta säilyäkseen jatkossa, rakennus tarvitsisi merkittävän korjaustyön ja käyttöönoton.

Rakennuksen julkisivujen ikkuna-autotus ja kattomuoto ovat säilyneet alkuperäisen kaltaisina. 1800-luvun hirsirakenteita ja pilarijakoa ei ole sisätiloissa näkyvissä. Rakennuksessa on vahva kerrostuma 1940-lukua sekä sisätiloissa että julkisivuissa. Asuntojen väliseinäjako pohjautuu suurelta osin 1940-luvun muutoksiin kasarmirakennuksesta asunnoiksi. Myös pihan julkisivujen sisäänkäynnit ja ikkunoiden ruutujako noudattavat 1940-luvun muutoksia. Rakennuksessa on nähtävissä omana kerrostumaan lisäksi 1980-luvun peruskorjaus, joka näkyy muun muassa sisätilojen pintamateriaaleina ja märkätilojen varusteluina, erityisesti päiväkodiksi muutetuissa tiloissa.

Mahdollisten tulevien rakennuksen kunnostustöiden yhteydessä tulee arvottaa, mikä arvo eri vuosikymmenten kerrostumilla on, säilytetäänkö niitä vai palautetaan 1800-luvun arkkitehtuuria. Korjaus- ja muutostöiden yhteydessä on hyvä ottaa talteen esimerkiksi ovia niiltä vuosikymmeniltä, jotka näkyvät vahvasti rakennuksessa; kunnostettuja ovia voidaan mahdollisesti käyttää uudelleen. Rakennuksen suojelumääräyksen mukaan korjaus- ja muutostyöt tulee toteuttaa siten, että rakennuksen olennaiset ominaispiirteet säilyvät. Jos rakennuksessa on aikaisemmin suoritettu rakentamistoimenpiteitä tämän tavoitteen vastaisesti, on rakennus korjaus- ja muutostöiden yhteydessä korjattava ensisijaisesti entistään.

LÄHTEET

Arkistolähteet

Kansallisarkisto

Kuvat 1, 2, 3, 7 ja 8

Tuusulan museo

Kuvat 4, 6 ja 9

Puolustuskiinteistön arkisto

Kuvat 10-21

Muut lähteet

Donner, J., 2005. Hyrylän kasarmialue, Rakennushistoriainventointi (2005). Tuusula: Senaatti.

Sahlberg, M., toim, 2010. Talon tarinat - rakennushistorian selvitysopas. Museovirasto, Rakennushistorian osasto.

Vähätalo, A., Savolainen, P., 2014. Kulttuurimaisema ja rakennuskanta, Hyrylän taajama ympäristöineen, osa 2/8. Tuusulan kunta.

Kuvat tekijöiden, ellei toisin mainittu.

